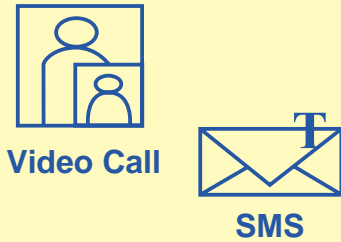


MX848055A NSLプラットフォーム

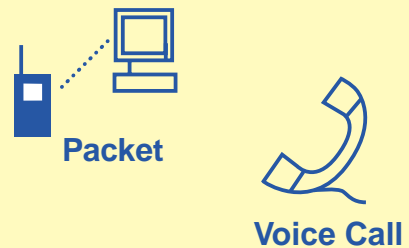
MX848055A-01 NSLシナリオベーシックパック

MX848055A-02 NSLシナリオアドバンスドパック

3G 移動機の実網相互接続試験(IOT)の事前検証に



No.	Test Case	Last Execution	Last Result
✓ 1	MuCell3 4K_001 Add and Del 1RL(SameBTS) in AMR+Packet(P64/64)	1/21/2005 12:08:38 PM	Pass
✓ 2	MuCell3 3G_007 Add and Del 1RL(SameBTE) in AMR+Packet(P64/64)	1/21/2005 1:16:25 PM	Pass
✓ 3	MuCell3 3G_008 AMR Origination and Deactivation Packet(P64/64) from MS in RL(3RL_SameBTS)	1/21/2005 1:19:06 PM	Pass
✗ 4	MuCell3 3G_009 AMR Origination and Deactivation Packet(P64/64) from MS in RL(3RL_SameBTS)	1/21/2005 3:47:42 PM	Fail
✓ 5	MuCell3 3G_010 AMR Origination and Deactivation Packet(P64/64) from MS in RL(3RL_EachBTS)	1/21/2005 1:26:34 PM	Pass
✗ 6	MuCell3 3G_011 AMR Origination and Deactivation Packet(P64/64) from MS in RL(3RL_EachBTS)	1/21/2005 3:46:45 PM	Terminate
✓ 7	MuCell3 3G_012 Add 1RL(SameBTS) in AMR+Packet(P64/384)	1/21/2005 1:30:31 PM	Pass
✓ 8	MuCell3 3G_013 Add 1RL(SameBTS) in AMR+Packet(P64/128)	1/21/2005 1:32:07 PM	Pass
✓ 9	MuCell3 3G_014 Add 1RL(SameBTS) in AMR+Packet(P64/64)	1/21/2005 1:34:29 PM	Pass
✗ 10	MuCell3 3G_015 Add 1RL(SameBTS) in AMR+Packet(P64/32)	1/21/2005 3:49:16 PM	Fail



特長

- 実網との接続試験(IOT)にかかるコストを大幅に削減
- FOMA^{*1}サービス運用経験を基に作成^{*2}
- 3G商用移動機^{*3}にて動作確認済みの信頼性
- 3GPP規格Mar.03準拠
- 音声・パケット・ビデオ・マルチコール・付加サービス等各種試験に対応

*1 FOMAは株式会社NTTドコモの登録商標です
 *2 実基地局との接続を保証するものではありません
 *3 株式会社NTTドコモ向け

3G 移動機の実網相互接続試験(IOT)の事前検証に

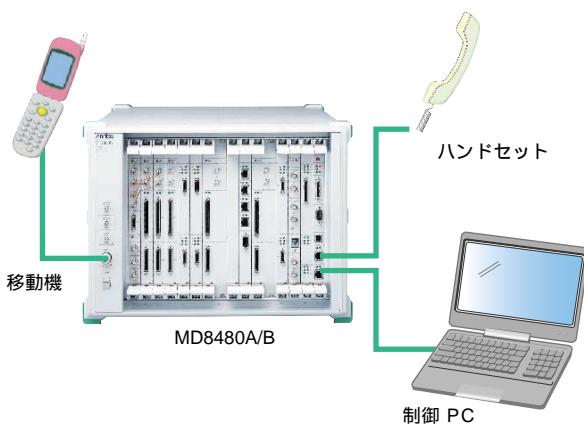
概要

NSL(Network Simulation Library)は、基地局シミュレータとなるW-CDMAシグナリングテスト(MD8480A/B)と組み合わせて使用することにより、3G移動機とネットワークとの相互接続試験(Inter Operability Test)の事前検証が行えるPCソフトウェア製品です。

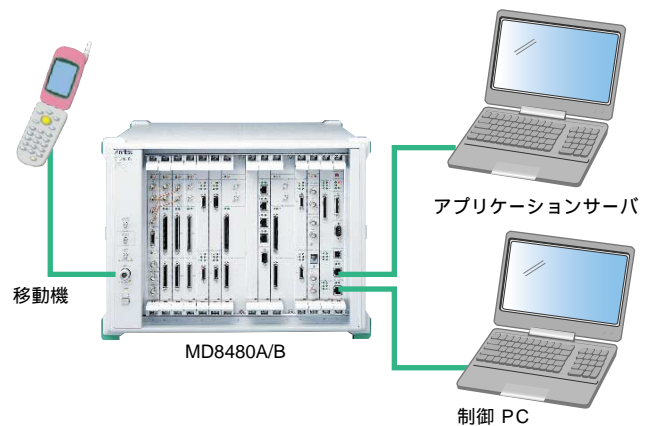
MX848055A NSLプラットフォームは、試験項目や試験結果が分かりやすく表示されるGUI(Graphical User Interface)を備えた実行環境で、オプションのNSLシナリオベーシックパック(MX848055A-01)または、NSLシナリオアドバンスドパック(MX848055A-02)のテストケースを容易に実行できます。

MX848055A-01 NSLシナリオベーシックは、音声、パケット(IP/PPP)、テレビ電話、SMS、マルチコールなど各種サービスの基本的な総合動作をシミュレートできます。MX848055A-02 NSLシナリオアドバンスドパックは、それらサービスのハンドオーバー試験やレートチェンジなど、より複雑な総合動作をシミュレートでき、より実際の運用状態を考慮した試験が行えます。

音声試験接続図



パケット試験接続図



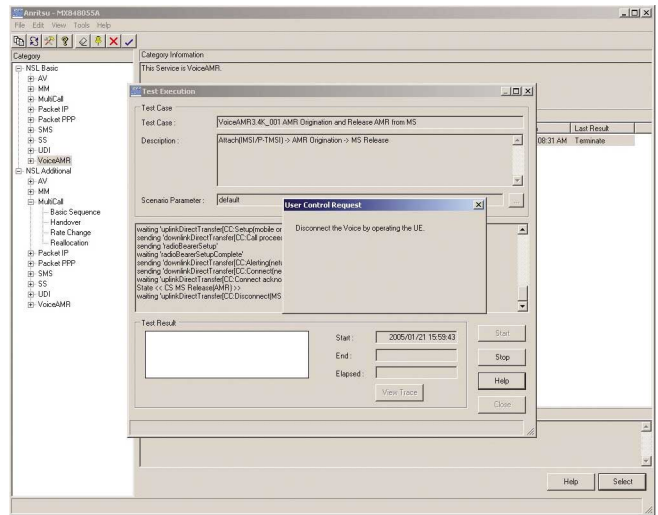
対応テストケース

NSLシナリオ ベーシックパック (91本)	ビデオコール	発信(UE, Network) / 切断(UE, Network)
	マルチコール	音声 + パケット
	パケット(IP/PPP)	発信(UE) / 切断(UE, Network)
	位置登録	コンバインドアタッチ(CS/PS) / デタッチ
	ショートメッセージ(SMS)	発信 / 着信
	付加サービス	着信転送 / 保留 / 発信者番号通知
	UDI	発信(UE) / 切断(UE, Network)
	音声(AMR)	発信(UE, Network) / 切断(UE, Network)
NSLシナリオ アドバンスドパック (182本)	ビデオコール	ハンドオーバー / 再接続
	周期RA/LA登録	
	マルチコール	ハンドオーバー / レートチェンジ
	パケット(IP/PPP)	ハンドオーバー / レートチェンジ / 周期位置登録
	位置登録	コンバインドアタッチ(CS/PS)
	ショートメッセージ(SMS)	ハンドオーバー / 再接続
	付加サービス	保留 / 発信者番号通知
	UDI	ハンドオーバー / 再接続
音声(AMR)	ハンドオーバー / 再接続 / DTMF	

容易に実行できる テストケース実行環境

NSLプラットフォームは、カテゴリごとにまとめたテストケースを選択し、実行画面からワンクリックするだけでテストケースを実行できます。

- ・ ツリー表示でテストケースのカテゴリを一覧でき、行いたい試験をすぐに実行できます。
- ・ サブウィンドウでテストケースの内容や進捗が確認できます。
- ・ ポップアップウィンドウにより、移動機の操作手順を表示。どなたでも簡単にテストが実行できます。
- ・ ヘルプ画面で各テストの接続図やテスト内容の詳細が確認できます。
- ・ 実行後、テスト結果をPass/Failで表示します。

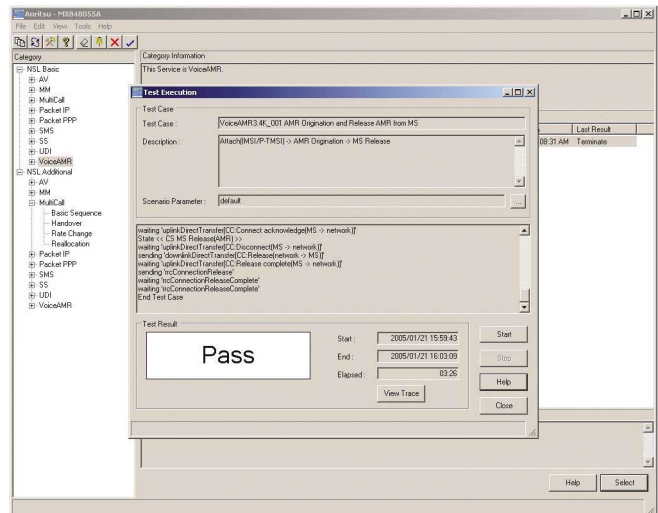


<試験開始画面例>

信頼性の高いテストケースによる 移動機評価が可能

NSLシナリオベーシックパック/アドバンストパックは、3GPPに準拠し、実際の運用経験を基に作成されたテストケースです。自社で作成したものではなく、客観的でかつ信頼性の高いテストケースによる相互接続試験 (Inter Operability Test) の事前検証や、市場投入前の移動機最終検証が行えます。

- ・ すべてのテストケースは、実際の商用移動機により動作確認済みです。
- ・ 3G移動機に想定される多様なサービスに対応。ユーザプレーンを含めた移動機の総合動作試験が行えます。



<テスト終了画面例>

テクニカルサポートサービスによる 最新版の提供

テクニカルサポートサービス(1年間)では、MD8480A/Bのバージョン変更などに伴う最新のソフトウェアアップグレードをご提供します(必須)。

また、専用E-mailアドレス窓口により、本製品の試験に関する疑問点や技術的質問に専任の技術者がお答えします。

Library	Category1	Category2	Test Case	Date	Judge	Scenario Parameter
NSL Additional	MuICall	Handover	MuICall13_9k_015 Add T...	2005/01/21 15:49:16	Fail	ScenarioParameterFa
NSL Additional	MuICall	Handover	MuICall13_9k_009 AMR O...	2005/01/21 15:47:42	Fail	ScenarioParameterFa
NSL Additional	MuICall	Handover	MuICall13_9k_011 AMR O...	2005/01/21 15:46:45	Terminate	ScenarioParameterFa
NSL Additional	PacketIP	Rate Change	PacketIP13_9k_025 Char...	2005/01/21 15:17:32	Pass	ScenarioParameterFa
NSL Additional	MuICall	Redirection	MuICall13_9k_045 AMR O...	2005/01/21 15:06:26	Fail	ScenarioParameterFa
NSL Additional	MuICall	Redirection	MuICall13_9k_045 AMR O...	2005/01/21 15:06:36	Fail	ScenarioParameterFa
NSL Additional	MuICall	Redirection	MuICall13_9k_045 AMR O...	2005/01/21 15:04:53	Pass	ScenarioParameterFa
NSL Additional	MuICall	Redirection	MuICall13_9k_045 AMR O...	2005/01/21 15:01:32	Fail	ScenarioParameterFa
NSL Additional	MuICall	Redirection	MuICall13_9k_045 AMR O...	2005/01/21 15:01:46	Fail	ScenarioParameterFa
NSL Additional	MuICall	Redirection	MuICall13_9k_044 MV F...	2005/01/21 14:58:32	Pass	ScenarioParameterFa
NSL Additional	MuICall	Redirection	MuICall13_9k_043 MS P...	2005/01/21 14:57:02	Pass	ScenarioParameterFa
NSL Additional	MuICall	Redirection	MuICall13_9k_042 AMR T...	2005/01/21 14:55:29	Pass	ScenarioParameterFa
NSL Additional	MuICall	Redirection	MuICall13_9k_041 AMR O...	2005/01/21 14:54:05	Pass	ScenarioParameterFa
NSL Additional	MuICall	Redirection	MuICall13_9k_040 AMR T...	2005/01/21 14:53:15	Fail	ScenarioParameterFa
NSL Additional	MuICall	Rate Change	MuICall13_9k_039 Chang...	2005/01/21 14:48:11	Pass	ScenarioParameterFa
NSL Additional	MuICall	Rate Change	MuICall13_9k_038 Chang...	2005/01/21 14:46:22	Pass	ScenarioParameterFa
NSL Additional	MuICall	Rate Change	MuICall13_9k_037 Chang...	2005/01/21 14:44:31	Pass	ScenarioParameterFa
NSL Additional	MuICall	Rate Change	MuICall13_9k_037 Chang...	2005/01/21 14:35:50	Terminate	ScenarioParameterFa
NSL Additional	MuICall	Rate Change	MuICall13_9k_037 Chang...	2005/01/21 14:34:20	Terminate	ScenarioParameterFa
NSL Additional	MuICall	Rate Change	MuICall13_9k_036 Chang...	2005/01/21 14:32:38	Terminate	ScenarioParameterFa
NSL Additional	MuICall	Rate Change	MuICall13_9k_037 Chang...	2005/01/21 14:31:53	Terminate	ScenarioParameterFa
NSL Additional	MuICall	Rate Change	MuICall13_9k_037 Chang...	2005/01/21 14:29:59	Terminate	ScenarioParameterFa
NSL Additional	MuICall	Rate Change	MuICall13_9k_037 Chang...	2005/01/21 14:29:30	Terminate	ScenarioParameterFa
NSL Additional	MuICall	Rate Change	MuICall13_9k_037 Chang...	2005/01/21 14:27:44	Terminate	ScenarioParameterFa
NSL Additional	MuICall	Rate Change	MuICall13_9k_036 Chang...	2005/01/21 14:26:15	Pass	ScenarioParameterFa
NSL Additional	MuICall	Rate Change	MuICall13_9k_035 Chang...	2005/01/21 14:24:50	Pass	ScenarioParameterFa
NSL Additional	MuICall	Rate Change	MuICall13_9k_034 Chang...	2005/01/21 14:23:20	Pass	ScenarioParameterFa
NSL Additional	MuICall	Rate Change	MuICall13_9k_033 Chang...	2005/01/21 14:21:29	Pass	ScenarioParameterFa
NSL Additional	MuICall	Rate Change	MuICall13_9k_032 Chang...	2005/01/21 14:19:55	Pass	ScenarioParameterFa
NSL Additional	MuICall	Rate Change	MuICall13_9k_031 Chang...	2005/01/21 14:18:13	Pass	ScenarioParameterFa
NSL Additional	MuICall	Rate Change	MuICall13_9k_030 Chang...	2005/01/21 14:16:40	Pass	ScenarioParameterFa
NSL Additional	MuICall	Rate Change	MuICall13_9k_029 Chang...	2005/01/21 14:14:56	Pass	ScenarioParameterFa
NSL Additional	MuICall	Rate Change	MuICall13_9k_028 Chang...	2005/01/21 14:13:13	Pass	ScenarioParameterFa
NSL Additional	MuICall	Rate Change	MuICall13_9k_028 Chang...	2005/01/21 14:10:52	Pass	ScenarioParameterFa
NSL Additional	MuICall	Rate Change	MuICall13_9k_027 Chang...	2005/01/21 14:09:00	Pass	ScenarioParameterFa
NSL Additional	MuICall	Rate Change	MuICall13_9k_025 Chang...	2005/01/21 14:07:20	Pass	ScenarioParameterFa
NSL Additional	MuICall	Rate Change	MuICall13_9k_025 Chang...	2005/01/21 14:05:07	Pass	ScenarioParameterFa
NSL Additional	MuICall	Rate Change	MuICall13_9k_025 Chang...	2005/01/21 14:03:58	Pass	ScenarioParameterFa
NSL Additional	MuICall	Rate Change	MuICall13_9k_024 Chang...	2005/01/21 14:02:07	Pass	ScenarioParameterFa
NSL Additional	MuICall	Rate Change	MuICall13_9k_023 Chang...	2005/01/21 14:00:26	Pass	ScenarioParameterFa
NSL Additional	MuICall	Rate Change	MuICall13_9k_022 Chang...	2005/01/21 13:58:10	Pass	ScenarioParameterFa
NSL Additional	MuICall	Rate Change	MuICall13_9k_021 Chang...	2005/01/21 13:56:16	Pass	ScenarioParameterFa
NSL Additional	MuICall	Rate Change	MuICall13_9k_020 Chang...	2005/01/21 13:54:17	Pass	ScenarioParameterFa
NSL Additional	MuICall	Rate Change	MuICall13_9k_019 Chang...	2005/01/21 13:52:49	Pass	ScenarioParameterFa
NSL Additional	MuICall	Rate Change	MuICall13_9k_019 Chang...	2005/01/21 13:51:00	Fail	ScenarioParameterFa
NSL Additional	MuICall	Rate Change	MuICall13_9k_019 Chang...	2005/01/21 13:48:24	Fail	ScenarioParameterFa

<試験結果一覧画面例>

構成

MX848055A	NSLプラットフォーム
MX848055A-01	NSLシナリオベーシックパック
MX848055A-02	NSLシナリオアドバンスドパック
MX848055A-TS110	テクニカルサポートサービス
MX848055A-TS121	MX848055A-01用テクニカルサポートサービス
MX848055A-TS122	MX848055A-02用テクニカルサポートサービス

必要システム

構成の詳細は個別カタログを参照して下さい。

MD8480A/B	MD8480A/B 本体
	MU848053A RXベースバンド
	MU848055A ISDN
	MU848057A フレームコーダ
	MU848058A TX ベースバンド×2
	MD8480A/B-02 追加RFユニット
	MX848041A サイファーリング (V5.10)
制御PC	Windows 2000 Professional SP4 (日本語版 / 英語版) ^{*1}
	Pentium4 ^{*2} 1 GHz以上
	メモリ256 Mbyte以上
	ハードディスク 空き容量 2 Gbyte以上
	ディスプレイ解像度 1024 × 768 (XGA)ピクセル以上
	Microsoft Internet Explorer 6.0 以降 ^{*3}
1ポート以上の空きUSBポート,Ethernetポート (10Base-T /100Base-TX)	
USIM	P0027 Test USIM (Anritsu) ^{*4}

*1 Windows2000 Professional は、米国Microsoft Corporationの米国およびその他の国における登録商標です。

*2 Pentium4 は、米国インテル社の米国での登録商標です。

*3 Internet Explorer は、マイクロソフト(株)の登録商標です。

*4 本ソフトウェアは、このUSIMにて動作確認済み