

製品紹介

MG3700A

ベクトル信号発生器

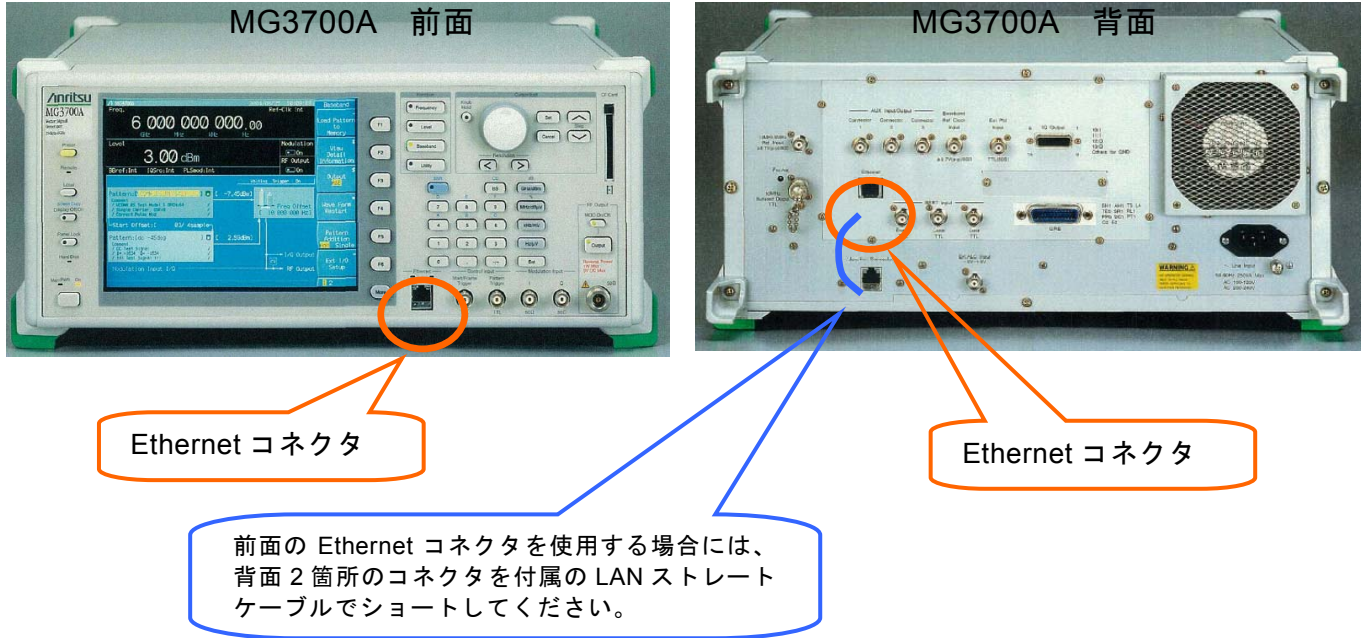
LAN の接続方法

アンリツ株式会社

Copyright©2005、アンリツ株式会社
許可なしに転載、複製することを禁じます。

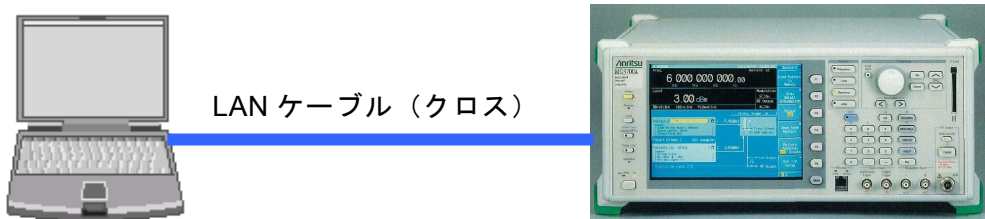
本書は、MG3700A ベクトル信号発生器と PC を LAN で接続する方法について記載します。

LAN 接続する場合には、MG3700A の Ethernet コネクタを使用します。

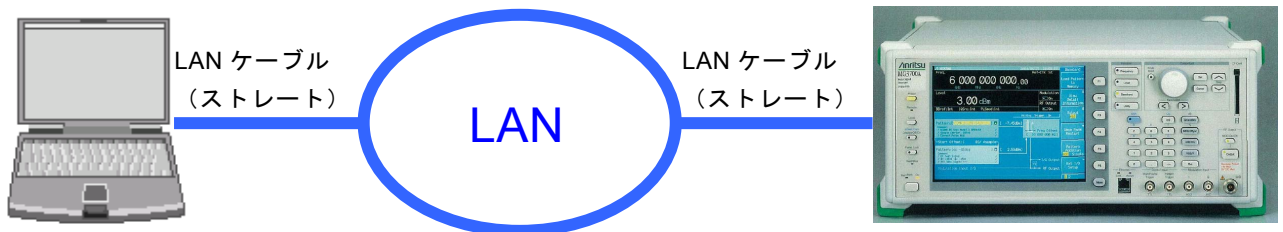


【接続方法】

接続方法 1. 直接接続..... P2

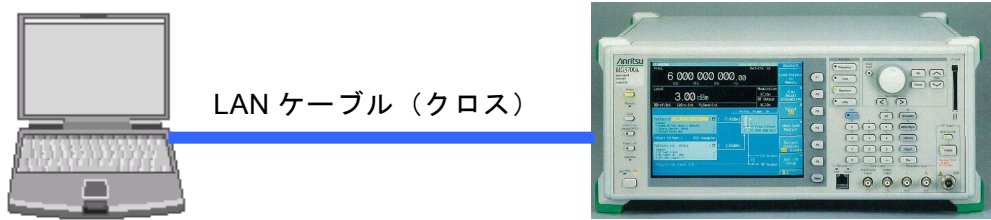


接続方法 2. ネットワーク経由接続..... P6



※100Base-Tx 用の HUB をご利用ください。

【接続方法 1 : 直接接続】 1/4

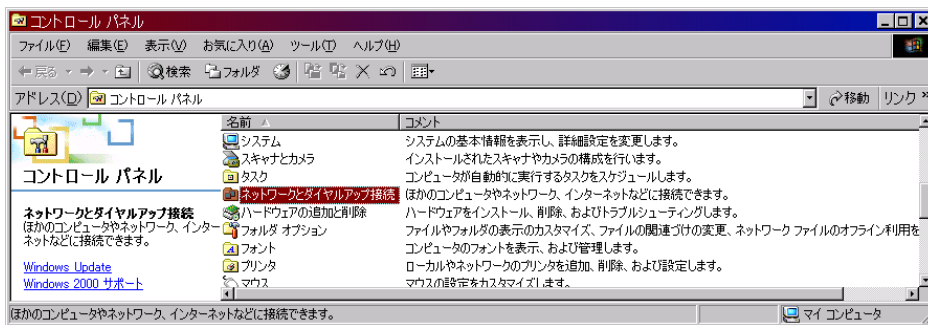


- 1. PC の設定 P2
- 2. MG3700A の設定 P4
- 3. IQproducer の Transfer&Setting による接続 P5

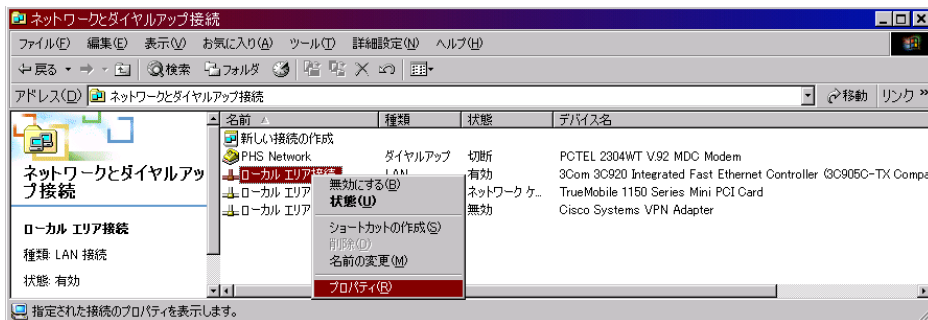
1. PC の設定 (OS によって多少異なります)

(a) ネットワークの設定

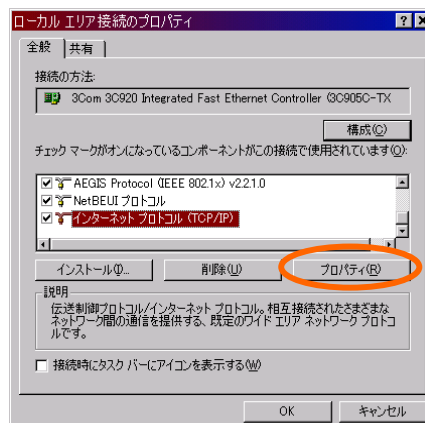
- ・ スタート>設定>コントロールパネルから「ネットワークとダイヤル接続」を開きます。



- ・ 「ローカルエリア接続」をマウス右クリックで「プロパティ」を開きます。



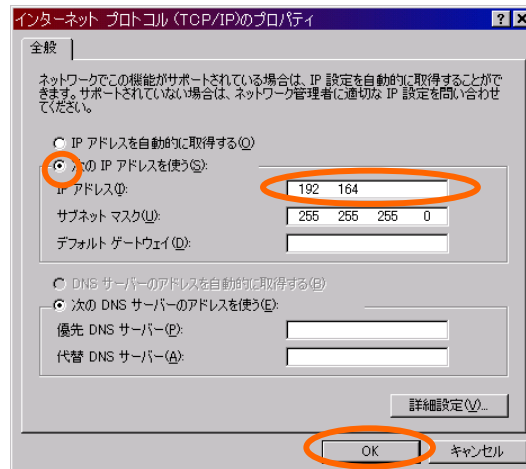
- ・ 「全般」画面で「インターネットプロトコル(TCP/IP)」を選択し、「プロパティ」を開きます。



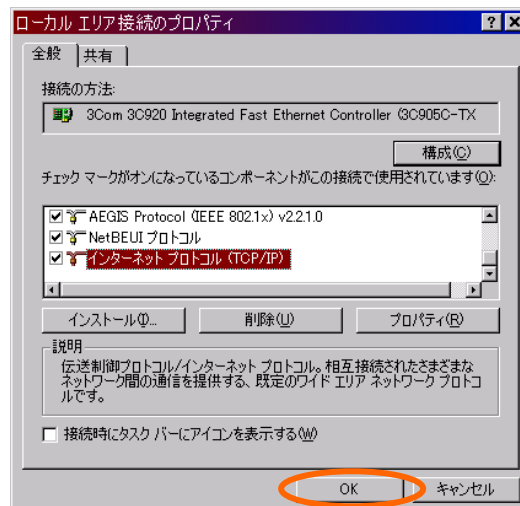
【接続方法 1：直接接続】 2/4

1. PC の設定 (OS によって多少異なります)・・・続き

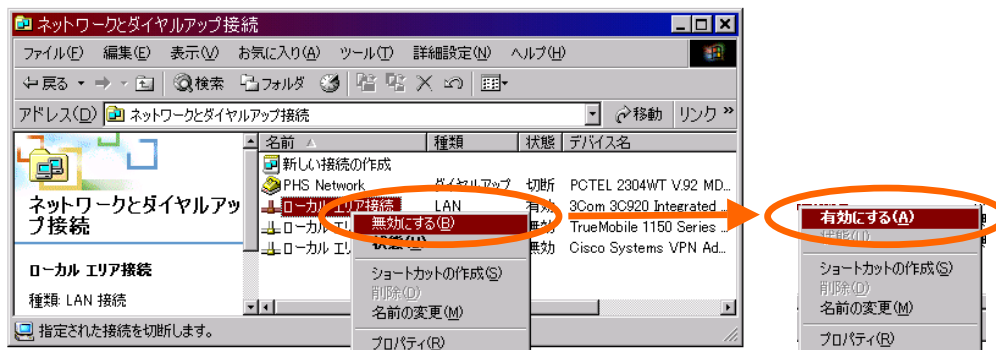
・「次の IP アドレスを使う」のボタンを有効にし、「IP アドレス」に任意のアドレスを入力します。
この時、後で設定する MG3700A のアドレスと同じにならないように注意して下さい。
また、「サブネットマスク」と「次の DNS サーバのアドレスを使う」は、上記操作のなかで自動的に設定されます。設定が終わったら「OK」をクリックします。



・「ローカルエリア接続のプロパティ」画面も「OK」をクリックします。



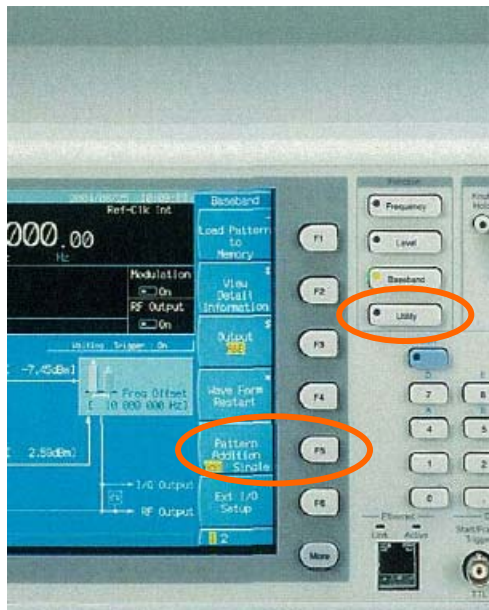
- ・ スタート>設定>コントロールパネルから「ネットワークとダイヤル接続」を開きます。
- ・ 「ローカルエリア接続」をマウス右クリックで「無効にする」を選択します。
- ・ その後、「ローカルエリア接続」をマウス右クリックで「有効にする」を選択します。



【接続方法 1 : 直接接続】 3/4

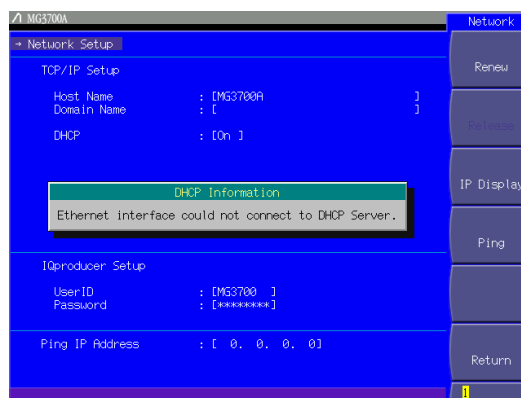
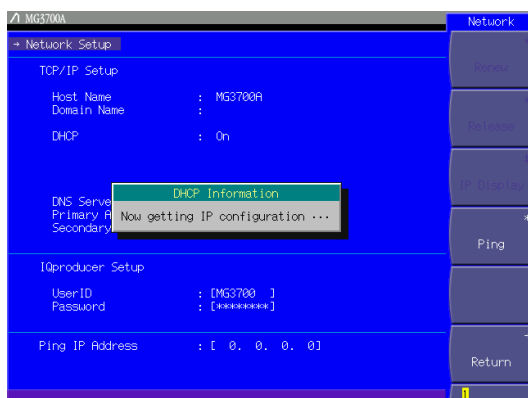
2. MG3700A の設定

- ・ 本体前面の「Utility」を押します。

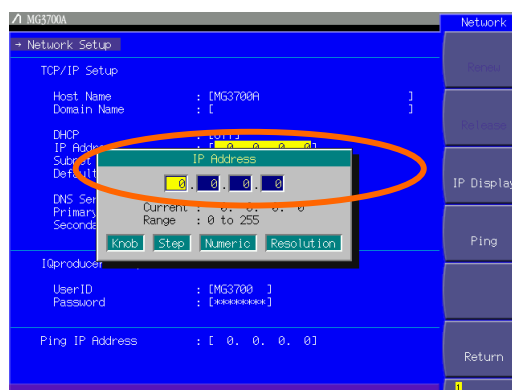
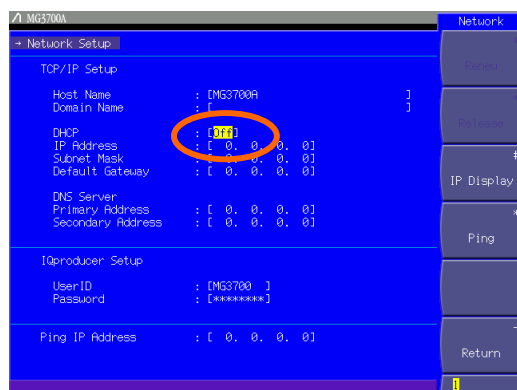


- ・ 「F5 : Network Setup」を押します。

- ・ 下記の左側画面が表示されますので、右側画面が表示されるまで待ちます。



- ・ 「DHCP」を OFF にします。
- ・ 「IP Address」に任意のアドレスを入力します。

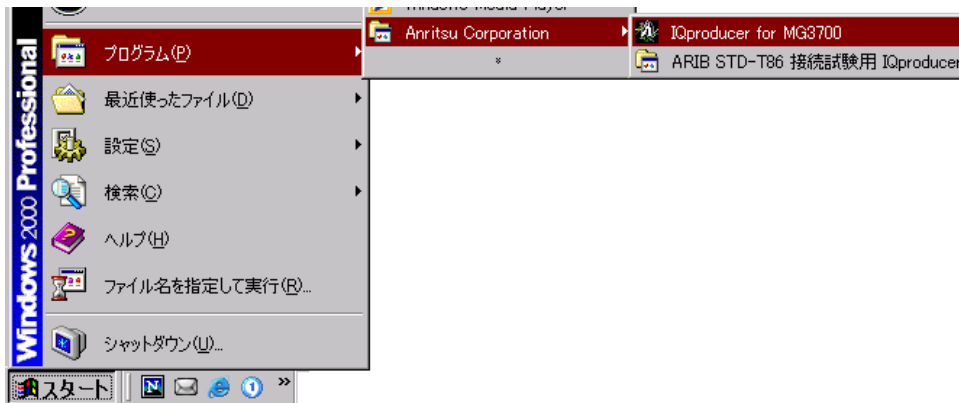


【接続方法 1 : 直接接続】 4/4

3. IQproducer の Transfer&Setting による接続


(MG3700A の標準添付ソフトウェア IQproducer がインストールされている状況における説明をいたします。)

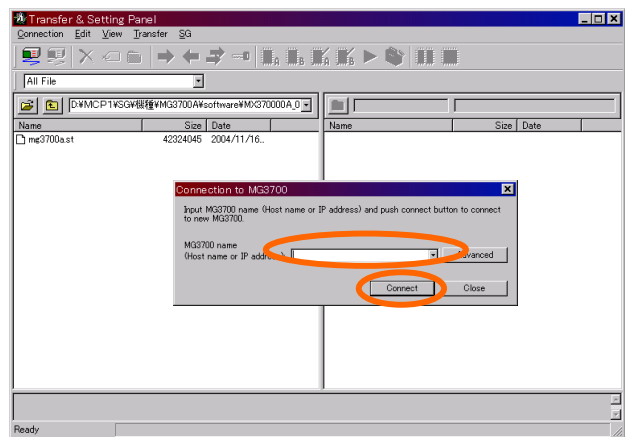
- ・ スタート>プログラム>Anritsu Corporation から「IQproducer for MG3700A」を開きます。



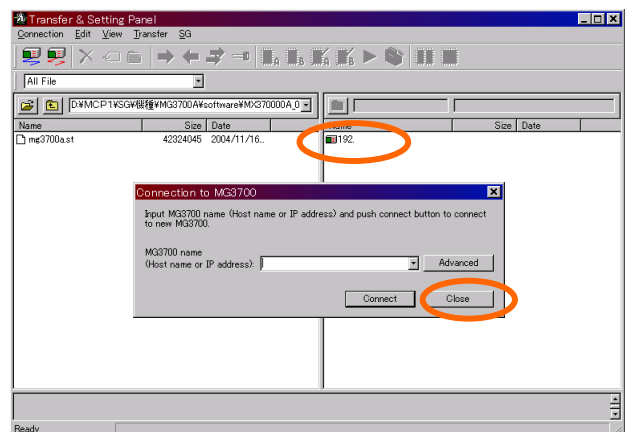
- ・ IQproducer の「Transfer & Setting」から「Transfer & Setting Panel」を開きます。



- ・ 「Connection to MG3700A」が自動的に開きますので、先ほど MG3700A に設定した IP address を入力し、「Connect」をクリックします。もし、「Connection to MG3700A」画面を閉じてしまった場合には、左上のアイコン  か、メニューの「Connection>Connect」で再度開くことができます。

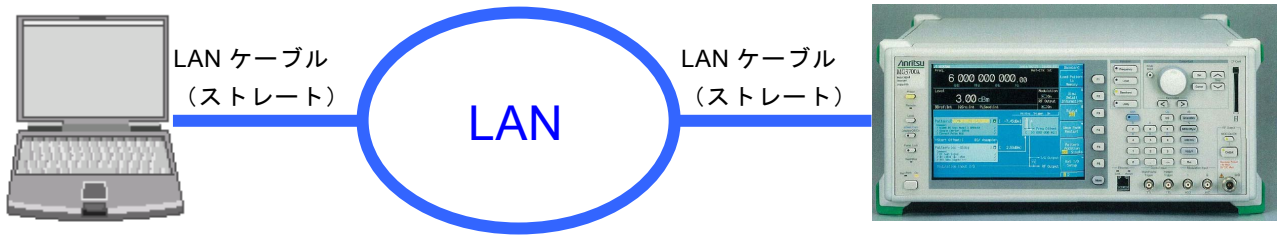


- ・ 接続が完了すると、画面右側のウィンドウに MG3700A のアイコンが表示されます。正常に接続されたら、「Connection to MG3700A」画面は「Close」をクリックして閉じてください。



接続完了

【接続方法 2 : ネットワーク経由接続】 1/4

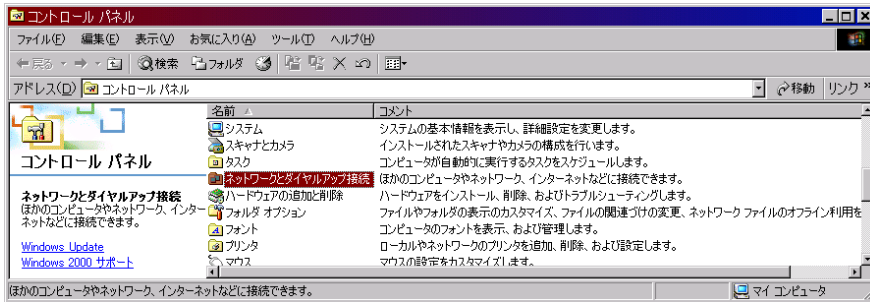


1. PC の設定 P6
2. MG3700A の設定 P8
3. IQproducer の Transfer&Setting による接続 P9

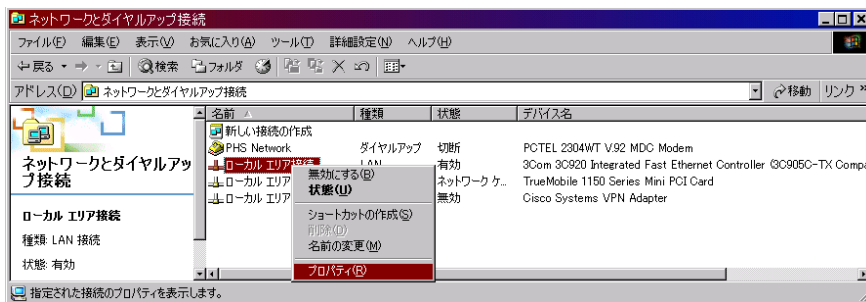
1. PC の設定 (OS によって多少異なります)

(a) ネットワークの設定

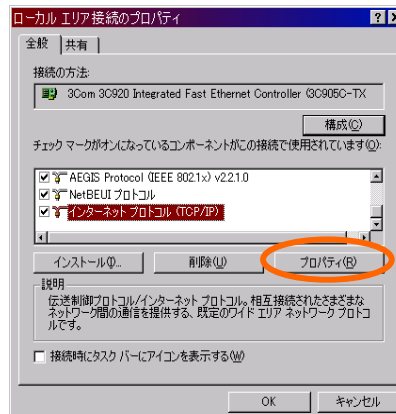
- ・ スタート > 設定 > コントロールパネルから「ネットワークとダイヤル接続」を開きます。



- ・ 「ローカルエリア接続」をマウス右クリックで「プロパティ」を開きます。



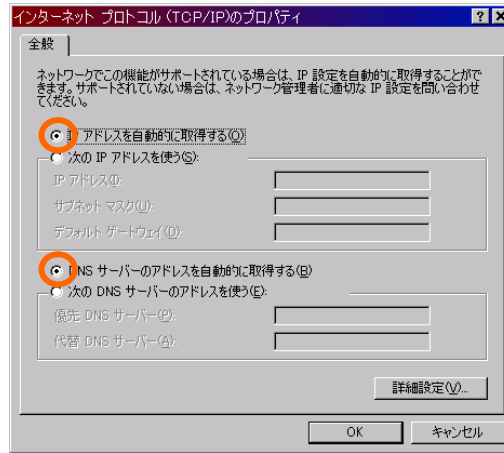
- ・ 「全般」画面で「インターネットプロトコル(TCP/IP)」を選択し、「プロパティ」を開きます。



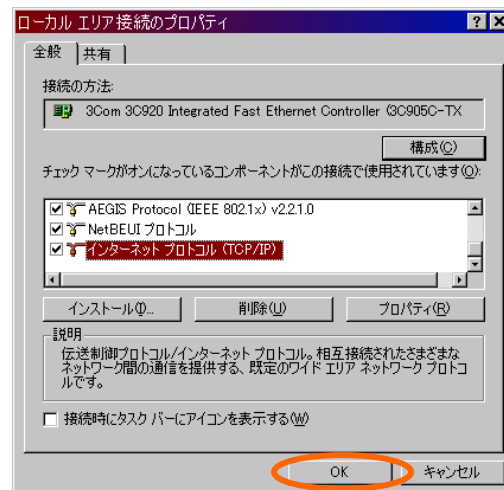
【接続方法 2：ネットワーク経由接続】 2/4

1. PC の設定 (OS によって多少異なります)・・・続き

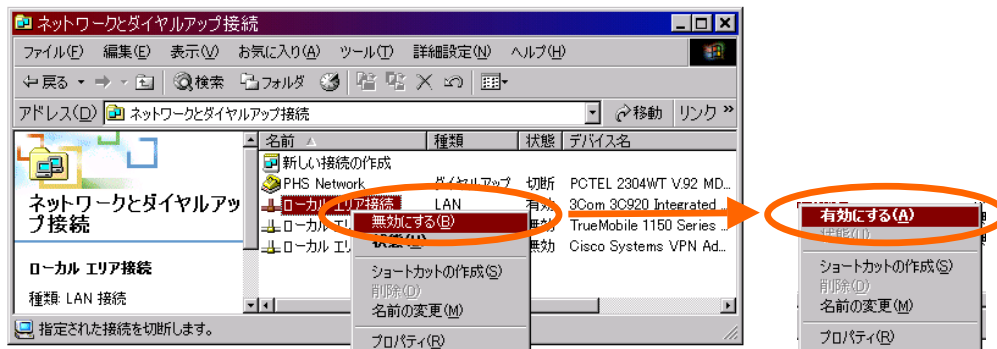
・「次の IP アドレスを自動的に取得する」と「DNS サーバーのアドレスを自動的に取得する」のボタンを有効にします。設定が終わったら「OK」をクリックします。



・「ローカルエリア接続のプロパティ」画面も「OK」をクリックします。



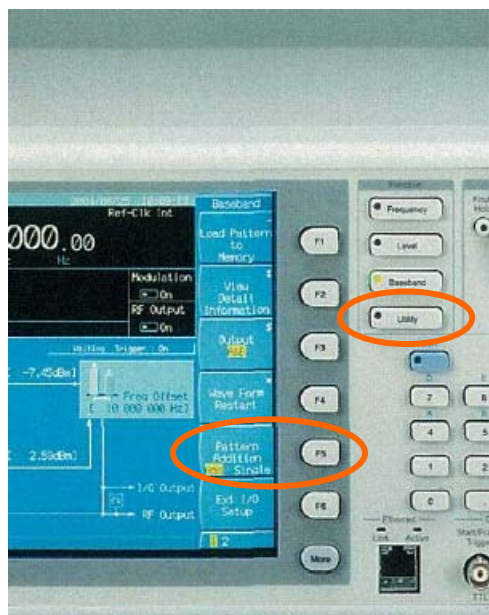
- ・ スタート>設定>コントロールパネルから「ネットワークとダイヤルアップ接続」を開きます。
- ・ 「ローカルエリア接続」をマウス右クリックで「無効にする」を選択します。
- ・ その後、「ローカルエリア接続」をマウス右クリックで「有効にする」を選択します。



【接続方法 2 : ネットワーク経由接続】 3/4

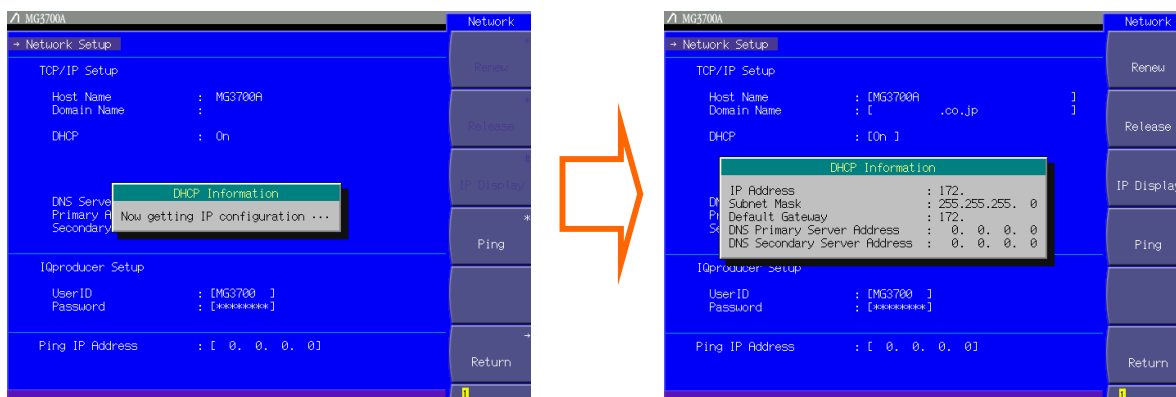
2. MG3700A の設定

- ・ 本体前面の「Utility」を押します。



- ・ 「F5 : Network Setup」を押します。

- ・ 下記の左側画面が表示されますので、右側画面が表示されるまで待ちます。



- ・ 上記「IP Address」を確認してください。「F3 : IP Display」で表示/非表示を切り替えることができます。

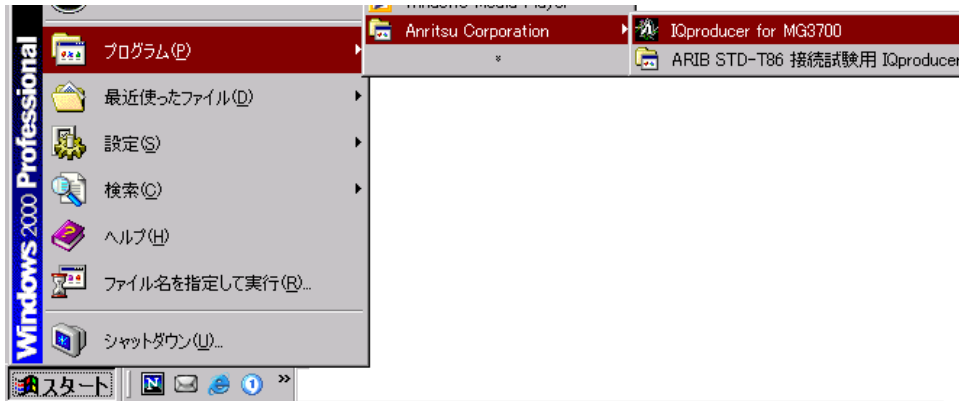
- ・ 「IP Address」を取得できない場合には、下記のいずれかの操作をお試しください。
- ・ 「DHCP」が「ON」であることを確認してください。
- ・ LAN ケーブルを接続した状態で MG3700A の電源を一度切断し、再度投入してください。
- ・ 設定「F1 : Renew」を押してください。

【接続方法 2 : ネットワーク経由接続】 4/4

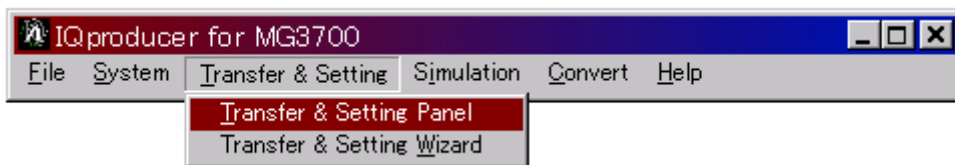
3. IQproducer の Transfer&Setting による接続


(MG3700A の標準添付ソフトウェア IQproducer がインストールされている状況における説明といたします。)

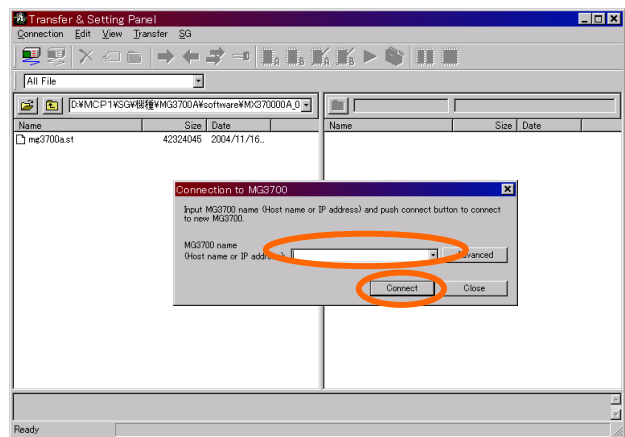
- ・ スタート>プログラム>Anritsu Corporation から「IQproducer for MG3700A」を開きます。



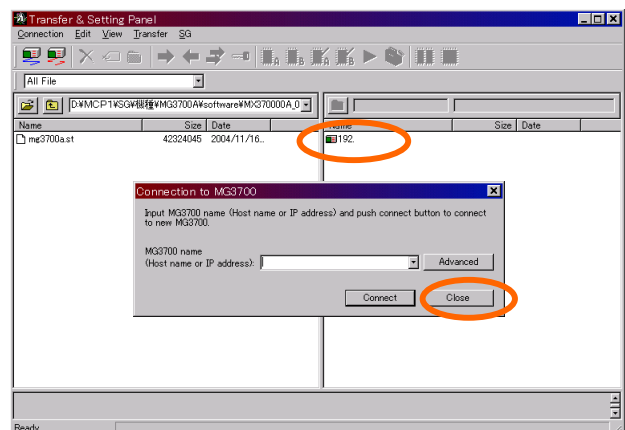
- ・ IQproducer の「Transfer & Setting」から「Transfer & Setting Panel」を開きます。



- ・ 「Connection to MG3700A」が自動的に開きますので、先ほど MG3700A で確認した IP address を入力し、「Connect」をクリックします。もし、「Connection to MG3700A」画面を閉じてしまった場合には、左上のアイコン  か、メニューの「Connection>Connect」で再度開くことができます。



- ・ 接続が完了すると、画面右側のウィンドウに MG3700A のアイコンが表示されます。正常に接続されたら、「Connection to MG3700A」画面は「Close」をクリックして閉じてください。



接続完了

Anritsu

お見積り、ご注文、修理などのお問い合わせは下記まで。記載事項はおことわりなしに変更することがあります。

アンリツ株式会社

<http://www.anritsu.co.jp>

本社	TEL046-223-1111	243-8555	神奈川県厚木市恩名1800
第一営業部	046-296-1202	243-0016	神奈川県厚木市田村町8-5
第二営業部	046-296-1203	243-0016	神奈川県厚木市田村町8-5
第三営業部	03-5741-3258	146-0092	東京都大田区下丸子2-27-3
第四営業部	046-296-1205	243-0016	神奈川県厚木市田村町8-5
第四営業部	03-5741-3251	146-0092	東京都大田区下丸子2-27-3
防衛グループ			
北海道支店	011-231-6228	060-0042	札幌市中央区大通西5-8 昭和ビル
東北支店	022-266-6131	980-0811	仙台市青葉区一番町2-3-20 第3日本オフィスビル
関東支社	048-600-5651	330-0081	さいたま市中央区新都心4-1 FSKビル
千葉営業所	043-351-8151	261-0023	千葉市美浜区中瀬1-7-1 住友ケミカルエンジニアリングセンタービル
東関東支店	029-825-2800	300-0034	土浦市港町1-7-23 ホープビル1号館
新潟支店	025-243-4777	950-0916	新潟市米山3-1-63 マルヤマビル
中部支社	052-582-7281	450-0002	名古屋市中村区名駅3-22-4 みどり名古屋ビル
関西支社	06-6391-0111	532-0003	大阪市淀川区宮原4-1-14 住友生命新大阪北ビル
東大阪支店	06-6787-6677	577-0066	東大阪市高井田本通7-7-19 昌利ビル
中国支店	082-263-8501	732-0052	広島市東区光町1-10-19 日本生命光町ビル
四国支店	087-861-3162	760-0055	高松市観光通2-2-15 第2ダイヤビル
九州支店	092-471-7655	812-0016	福岡市博多区博多駅南1-3-11 博多南ビル

計測器の使用法、その他についてのお問い合わせは下記まで。

計測サポートセンター

TEL: 0120-827-221, FAX: 0120-542-425

受付時間 / 9:00~17:00、月~金曜日(当社休業日を除く)

E-mail: MDVPOST@cc.anritsu.co.jp

●ご使用前に取扱説明書をよくお読みの上、正しくお使いください。

0311

■本製品を国外に持ち出すときは、外国為替および外国貿易法の規定により、日本国政府の輸出許可または役務取引許可が必要となる場合があります。また、米国の輸出管理規則により、日本からの再輸出には米国商務省の許可が必要となる場合がありますので、必ず弊社の営業担当までご連絡ください。

No. MG3700A-J-I-4-(1.00) 公知 2005-4 AKD