

# 波形パターン利用の簡易手順書

ベクトル信号発生器 MG3710A

アナログ信号発生器 MG3740A

本書は、ベクトル信号発生器 MG3710Aおよびアナログ信号発生器 MG3740A（デジタル変調オプション付き）に対し、波形パターンをコピー／ロード／選択して信号出力するための手順を示します。

## 【波形パターン利用時の流れ】

- ① 新しい波形パターンを外部メモリから本体ハードディスクへ**コピー（Copy）**します。
- ② 利用する波形パターンを本体ハードディスクから本体波形メモリへ**ロード（Load）**します。
- ③ 波形メモリにロードされた波形パターンの中で、出力する1つを**選択（Select）**します。
- ④ 周波数およびレベルを設定します。
- ⑤ 変調および出力を有効（On）にします。

本書は簡易的な測定手順を記載しておりますが、他の操作でも同様の設定をおこなえます。  
詳細な内容について、下記の取扱説明書をご覧ください。

### MG3710A ベクトル信号発生器 MG3740A アナログ信号発生器 取扱説明書

#### 第4章 周波数

#### 第5章 出力レベル

#### 第7章 変調

##### 7.3.6 外部からの波形パターンのコピー

##### 7.3.4 波形パターンのLoad

##### 7.3.5 出力波形パターンの選択

# ① コピー（Copy）： 外部メモリ ⇒ 本体ハードディスク

## 【操作手順】

- ① 波形パターン（拡張子 .wviと.wvdでセット）をUSBメモリ等のルートへコピーします。
- ② USBメモリをMG3710A/MG3740Aへ挿入します。
- ③ [Mode]
- ④ [F6: Copy]
- ⑤ [F1: Drive] USBメモリ等のドライブを指定  
[↑] 1画面戻る（\*: F8右下のボタン）
- ⑥ 画面左下「Packages」から対象を選択（タッチ）
- ⑦ 画面中下「Patterns in Package」から対象を選択（タッチ）
- ⑧ [F6: Copy Pattern] もしくは [F7: Copy All Patterns]  
（上書きの場合[F7: Confirm overwriting]）



A screenshot of the MG3740A Analog Signal Generator software interface. The interface is divided into several sections:

- Left Panel (ARB/Waveform):** Contains buttons for 'ARB', 'Combination Mode', 'ARB Setup', 'Load', 'Select', 'Copy' (circled with a yellow box and '4'), and 'Restart'.
- Main Display:** Shows 'SG1' settings with 'Frequency' at 1.000 000 000 00 GHz and 'Amplitude' at -144.00 dBm. Below this is a 'Waveform List to Copy' table.
- Table 'Waveform List to Copy':**

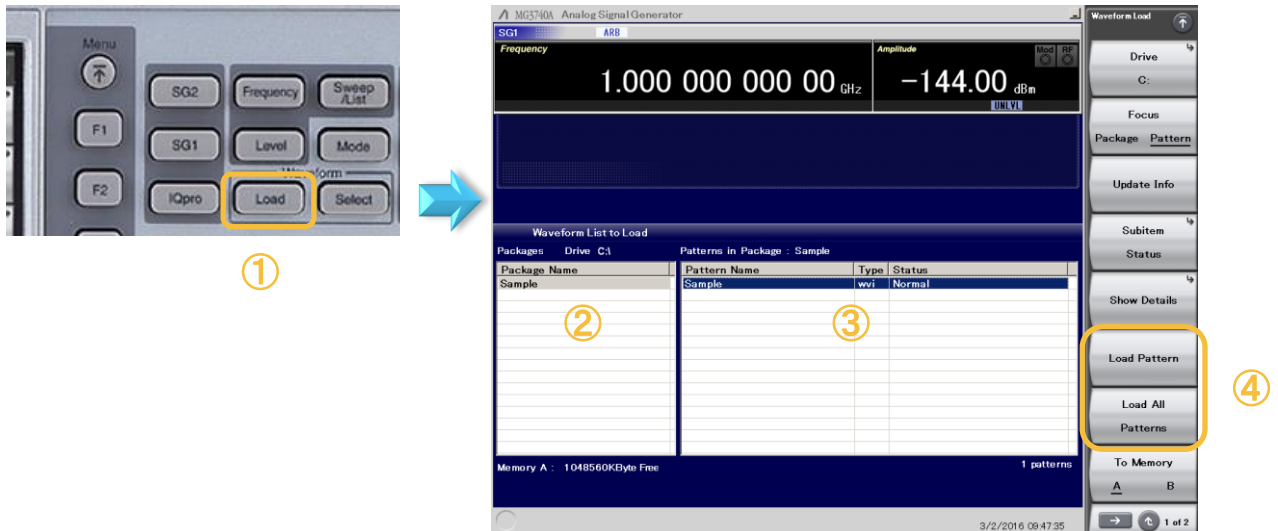
Package Name	Drive D:\	Patterns in Package : CW-with-MarkerOut	Type	Path
sample		sample	wvi	D:\sample.wvi
- Right Panel (Waveform Copy):** Contains buttons for 'Drive' (set to 'D:'), 'Focus', 'Package', 'Pattern', 'Copy Pattern' (circled with a yellow box and '8'), 'Copy All Patterns', and 'To Drive' (set to 'C:').

Yellow circles with numbers 5, 6, 7, and 8 indicate the sequence of actions: 5 (Drive selection), 6 (Package selection), 7 (Pattern selection), and 8 (Copy/All Patterns button).

## ② ロード (Load) : 本体ハードディスク ⇒ 本体波形メモリ

### 【操作手順】

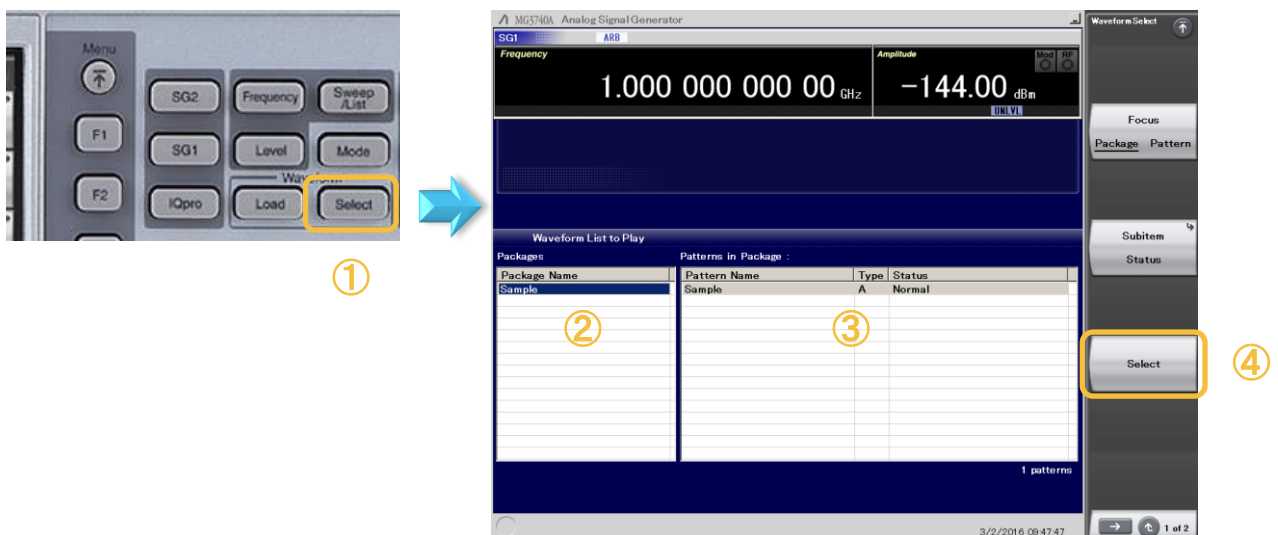
- ① [Load]
- ② 画面左下「Packages」から対象を選択 (タッチ)
- ③ 画面中下「Patterns in Package」から対象を選択 (タッチ)
- ④ [F6: Load Pattern] もしくは [F7: Load All Patterns] (上書きの場合[F7: Confirm overwriting])



## ③ 選択 (Select) : 本体波形メモリの中の波形パターンを選択

### 【操作手順】

- ① [Select]
- ② 画面左下「Packages」から対象を選択 (タッチ)
- ③ 画面中下「Patterns in Package」から対象を選択 (タッチ)
- ④ [F6: Select]



## ④ 周波数およびレベルの設定

【操作手順】 周波数 (例: 1 GHz)

- ① [Frequency]
- ② テンキーにて [1]、[F1: GHz]



【操作手順】 レベル (例: -10 dBm)

- ① [Level]
- ② テンキーにて [-10]、[F1: dBm]



## ⑤ 変調および出力を有効 (On)

【操作手順】

- ① [Mod On/Off] On = 緑点灯 ※変調が有効になります。Offの場合、無変調になります。
- ② [On/Off] On = 橙点灯 ※信号が出力されます。

